

LES GROTTS DE SIONNES
BRISÉ PAR LA TEMPÊTE
- LE 14 JANVIER 1897 -
LE MAJOR PIPON
NÉ A JERZEY,
MIRACULEUSEMENT ÉCHAPPÉ
À CE DÉASTRE,
EST REVENU SUR CETTE PLACE
LE 24 JUILLET 1840,
ET BIEN EN AUTORISÉ
A FAIT GRAVER SUR LA PIERRE
CE DURABLE TÉMOIGNAGE
DE SA RECONNAISSANCE.
A Deo vitæ spes
in Deo.



Tal Ar Sonerien

Auprès des Sonneurs

> magazine municipal d'informations de Plozévet

sommaire

> Dossier

Pages 2-3

> Action sociale...

Pages 4-8-9

> Actualités

Pages 5-6-7

> Agenda

Page 10

> Sport

Page 11

> Environnement

Page 12

> Patrimoine

Page 13

> Plozévet d'autrefois

Pages 14-15

éditorial

2001 : Tal ar Sonerien

2003 : <http://www.plozevet.info>

Il y a deux ans, naissait « Tal Ar Sonerien », notre nouvelle gazette locale ! Chaque début de trimestre, dans votre boîte aux lettres, nous sommes venus vers vous avec quelques brefs échos de la vie municipale. Nous espérons avoir contribué à renforcer les échanges entre la municipalité et ses administrés. Que tous ceux qui ont participé à la rédaction et à la conception de "Tal Ar Sonerien" en soient ici remerciés ! Merci d'avance également à ceux qui nous apporteront de nouvelles idées. A ce sujet, l'équipe de rédaction souhaiterait trouver parmi ses lecteurs, le dessinateur caricaturiste qu'elle n'a malheureusement pas ! Avis aux amateurs !

Aujourd'hui, de nouveaux moyens nous permettent désormais d'aller plus de l'avant en matière de communication : ainsi, dans les mois à venir, avec la précieuse complicité de quelques Plozévétiens, professionnels ou passionnés d'Internet, nous vous proposerons d'aller "surfer" sur le site officiel de la commune. Ce site, <http://www.plozevet.info>, existe déjà.

Il sommeille depuis septembre 2002, date à laquelle il fut créé à l'occasion de la rencontre CNRS "Sciences et Citoyens". Avant la fin de cette année 2003, nous allons le réactiver et le faire évoluer en fonction des souhaits des visiteurs, qui ne manqueront pas de nous faire part de leurs suggestions. C'est d'ailleurs ce que nous vous proposons dès à présent, en nous écrivant à l'adresse : information@plozevet.info.

En attendant de vous retrouver bientôt sur le net, bonne lecture et excellent été à tous !

Pierrot BOSSER

Adjoint au Maire
Chargé de la communication

Commission Communication :

Pierrot Bosser, Claudie Guénolé, Véronique Le Scaon, Patricia Autret, Jeannine Detrain, Yolande Stéphan, Jean-Paul Coves, Gérard Gadonna... Et les membres du bureau municipal.

Cap sur 2005 !

La concrétisation de projets fondamentaux pour notre commune se profile et on peut en prévoir l'aboutissement pour l'année 2005 : la réhabilitation du bâtiment de façade de l'École Georges Le Bail, la construction de la salle de spectacle, sous la conduite de la Communauté de Communes et l'implantation des éoliennes par la Compagnie du Vent. Le très important lifting entrepris sur l'église paroissiale entamera également sa phase finale et Intermarché aura remplacé Ecomarché... Quelques contraintes propres à tous les chantiers seront le prix à payer pour que la population puisse apprécier un ensemble de services nouveaux et de qualité.

> Hier... aujourd'hui... et... demain

L'école Georges Le Bail, construite dans les années 30, constitue une part importante du patrimoine architectural et affectif communal.

Avec ses 1040 m² de surface disponible, sur quatre niveaux de 260 m² chacun, l'aile Nord de l'école Georges Le Bail a abrité de très nombreuses familles d'enseignants. Une page d'histoire va être tournée !

Actuellement vacant et ouvert sur l'agglomération, ce bâtiment constitue une réelle opportunité pour l'accueil du public et des enfants.

L'école Georges Le Bail

> Une véritable réponse à une demande de plus en plus pressante

Le projet piloté par la SAFI (Société d'Aménagement du Finistère) et préalablement réfléchi par un groupe de travail constitué d'élus et d'utilisateurs potentiels a recensé les retombées de ce futur investissement :

- Disposer de meilleurs moyens et conditions pour recevoir sur un seul site les différentes catégories d'utilisateurs, en s'étant assuré de leur compatibilité dans le temps et l'espace.
- Centraliser des services collectifs destinés aux enfants comme les locaux des psychologues scolaires et maîtres rééducateurs du RASED (Réseau d'Aide Spécialisé aux Elèves en Difficulté), le RAM (Relais Assistants Maternelles), la garderie périscolaire, le centre aéré, la médiathèque à proximité des écoles et du collège.
- Permettre une fréquentation de la médiathèque par tous les publics et vulgariser l'accès aux Nouvelles Technologies de l'Information et de la Communication.
- Disposer d'une capacité de logement propre à la collectivité avec une évidente amélioration du confort pour le centre de vacances.
- Accommoder des locaux à l'enseignement et la pratique de musiques non amplifiées.
- Et, enfin plus largement, contribuer à l'animation de la commune de Plouzévet.

> Rendez-vous est pris pour 2005 !

Monsieur LE GOAZIOU, l'architecte retenu, a élaboré un calendrier programmant la phase études pour le second semestre 2003 et la réalisation sur toute l'année 2004. Rendez-vous donc est pris pour que nous en soyons tous les utilisateurs dès les premières semaines 2005 !

> Un choix financièrement réfléchi

Le choix de la rénovation n'apporte pas d'économies significatives par rapport à la construction du neuf. Mais d'autres éléments doivent être pris en compte : d'abord, la commune aurait tôt ou tard dû envisager la réhabilitation du bâtiment (avec l'obligation de réaliser le gros œuvre qui représente plus de la moitié du montant de l'opération en cours). Ensuite, le diagnostic de l'actuelle bibliothèque met en évidence sa vétusté et donc la nécessité de prévoir son remplacement dans un avenir proche. Malgré le coût élevé de l'opération, la réalisation simultanée de ces projets permet des économies substantielles et contribue à améliorer les équipements communaux.

> PLAN DE FINANCEMENT PRÉVISIONNEL

Dépenses	Montants	Financement	Montants	%
RAM / CLSH	346 929,00 €	Europe	342 366,00 €	32,62%
Médiathèque	307 194,00 €	Etat	115 000,00 €	10,96%
Hébergement	286 069,00 €	Région	133 793,98 €	12,75%
Prestation conception	93 079,00 €	Département	144 857,00 €	13,80%
Honoraires SPS/CT	16 353,00 €	Autofinancement	313 607,00 €	29,88%
Total	1 049 624,00 €	Total	1 049 624,00 €	100,00%

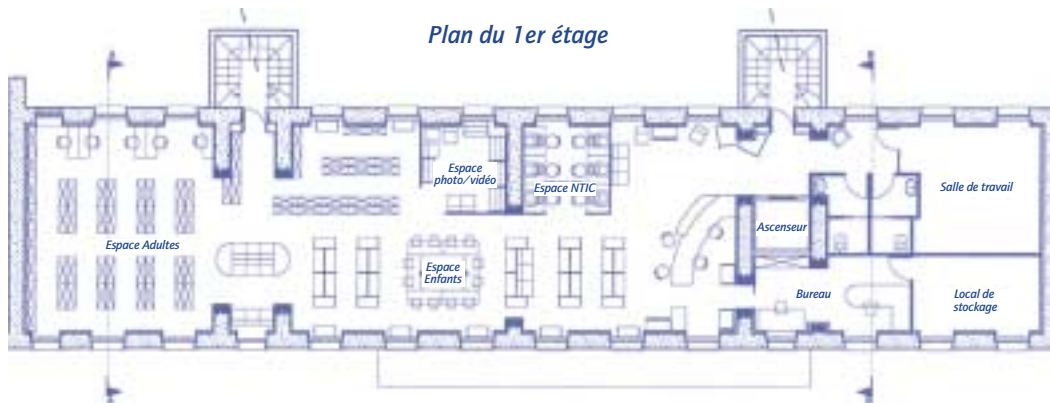


Bientôt nouveau pôle d'activités pour toute la population...

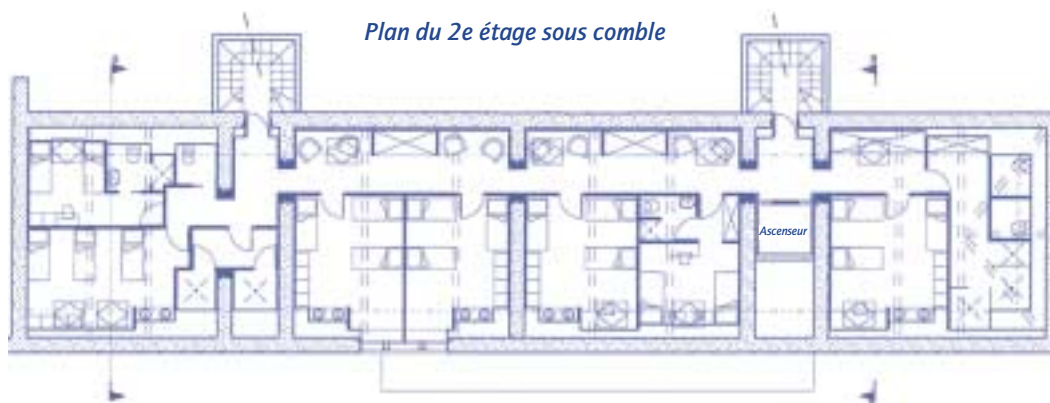
Plan du rez-de-chaussée



Plan du 1er étage



Plan du 2e étage sous comble



La salle de spectacle communautaire : le top-départ est donné!

Olivier FETTER, Architecte,
Christian HAMARD, Architecte d'intérieur,
Emmanuel JARRY, Chargé d'Etudes et d'Opérations à la SAFI
et quelques élus lors d'une réunion de travail



Une étape importante pour "un projet dans le vent" : les éoliennes de Kerigaret



La Compagnie du vent vient de nous informer que le permis de construire a été déposé. Les porteurs du projet ont choisi un secteur d'implantation situé sur les communes de Guiler/Goyen, Mahalon et Plozévet. Rappelons que ce parc comptera 8 "machines", produisant chacune 1,75 mégawatt, soit pour l'ensemble, l'équivalent de consommation électrique pour 15000 personnes. Une contribution à la réalisation des objectifs nationaux, à savoir produire 21% d'électricité renouvelable d'ici 2010.

Coup de cœur

le 22 juin... Rencontre avec Yvan

Le 22 juin 2003, l'Etablissement Français des Greffes organisait la 3ème journée nationale de réflexion sur le don d'organes et la greffe. Ce rendez-vous invitait chacun à faire connaître sa position à sa famille. Le 22 juin 2003, Tal Ar Sonerien se rendait chez Yvan pour une discussion "à cœur ouvert".

Ma deuxième vie...

"Tout a commencé le 15 août 2000 (le 15 août, ce n'est pas la meilleure date pour tomber malade !) par des difficultés respiratoires. Sur avis des médecins, je me suis trouvé aux Urgences à l'hôpital de Pont-l'Abbé, qui m'ont expédié dare-dare sur Nantes où je résidais à l'époque. Ce même soir du 15 août, je suis au service des Urgences de l'hôpital de Nantes. On diagnostique d'abord un œdème pulmonaire, ensuite une insuffisance cardiaque. On essaie plusieurs traitements qui resteront sans effet, et le 2 octobre, jour de mon trentième anniversaire, on m'annonce que mon état nécessite une transplantation cardiaque ! Coup de tonnerre pour tout monde - pour moi, bien sûr, mais surtout pour Nathalie, ma femme qui était à ce moment-là enceinte de notre deuxième enfant et pour notre famille, bien plus conscients que moi de la gravité de mon état.

Et là se produit un miracle : alors que beaucoup de malades attendent des semaines, des mois, voire des années un greffon, voilà qu'on m'annonce le 5 octobre que je serai opéré le lendemain ! Tout est allé tellement vite que je n'ai pas eu le temps d'avoir peur. L'opération

s'est passée sans histoire, la convalescence aussi, et je fêtais le réveillon suivant ici, à Plozévet.

Que retenir de cette expérience ? Depuis, je mène ce que j'appelle ma "deuxième vie". Quand on a frôlé le pire de si près, on apprécie différemment les grandes et les petites joies de la vie : pour moi, voir mes enfants Lena et Yann-Ael grandir, entendre leurs rires et partager leurs jeux ; passer une bonne soirée avec les copains ; contempler la mer de mes fenêtres... C'est le bonheur.

Et si j'ai droit à ce bonheur, c'est parce que quelqu'un, un jour, a décidé de faire don d'un de ses organes à quelqu'un qui en avait besoin. Pensez-y !"

D'une vie à une autre

Depuis la première greffe, il y a cinquante ans, **plus de 30 000 personnes en France ont pu bénéficier d'une greffe, accédant ainsi à une vie "normale"**. Et chaque année, ce sont plus de 3 500 personnes qui retrouvent les plaisirs d'une vie quotidienne, entourées de leur famille, de leurs amis, de leurs collègues... retournant à des activités impensables auparavant. Travail, sorties, sports, voyages... redeviennent possibles. Toutes ces vies prolongées, les greffés et leurs familles les doivent à la générosité de leur donneur. Pour tous ceux qui attendent encore, pour témoigner des milliers de vies sauvées, pour prouver que la greffe "Ça marche", nous devons continuer à nous mobiliser.

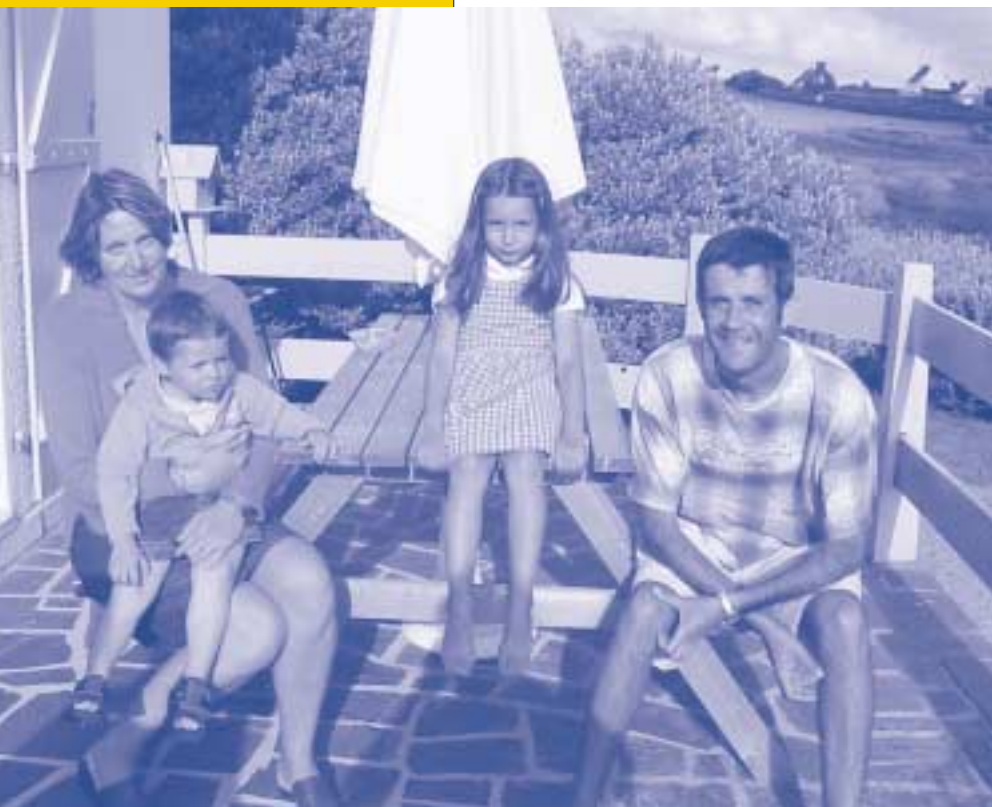
Etre donneur ou pas ? Pour choisir, il faut savoir

Des milliers de malades en France ont aujourd'hui besoin d'une greffe pour continuer à vivre ou simplement à mieux vivre. Seul le don d'organes, de tissus et de cellules rend possible cette greffe.

Nous sommes tous concernés.

Pour en savoir plus

> 0 800 20 22 24 (N° vert)





Coup de gueule

La valse des galettes

Cela pourrait être une jolie enseigne pour une crêperie bretonne... Mais il ne s'agit pas des galettes de blé noir qui ont fait la réputation de notre région, mais de sales boulettes visqueuses et noires qui viennent régulièrement souiller, et quelquefois ruiner nos côtes.

n'était pas si triste.

Cela dit, il ne suffit pas d'essayer de réparer les dégâts une fois la catastrophe survenue. Il faudrait, une fois pour toutes, prendre le problème en amont : **pourquoi l'Europe ne se donnerait-elle pas les moyens de protéger ses**

côtes ? (les Etats-Unis l'ont fait) ; pourquoi les Etats ne sanctionneraient-ils pas les dégazages sauvages par des amendes X fois plus élevées que le coût d'un nettoyage au port ? pourquoi les pavillons de complaisance ne seraient-ils pas déclarés illégaux par la communauté internationale ?

Mais on ne fait là qu'enfoncer des portes ouvertes, et il y a de l'argent, beaucoup d'argent en jeu...

Mais que faire ? Attendre que ces pollueurs viennent eux-même réparer ou faire réparer leur "pas du tout prestigieuse" pollution ? "Faut pas rêver !" Aussi, une nouvelle fois,

c'est localement que nous avons conjugué nos initiatives pour que notre littoral soit aussi accueillant que possible. Nous soulignerons ici tout **le travail réalisé par les services techniques et les pompiers plozévétiens aidés dans leur sale boulot par des équipes venues de Mayenne, du Loiret, d'Anjou...** Ajoutons à cela, effectuées par les bénévoles, deux moissons (hélas fructueuses !) de détritiques de toutes sortes souillés de mazout... Puis une heureuse initiative de la Communauté de Communes* pour l'ensablement des plages nord-bigoudennes.



Désolation du côté du Gored, il y a quelques semaines...

Tout a déjà été dit sur le sujet : ces navires-poubelles qui continuent à sillonner les mers parce qu'ils coûtent moitié moins cher à l'armateur qu'un navire en bon état ; ces pavillons de complaisance qui coûtent moitié moins cher que les autres, ces dégazages ou déballastages qui se font illégalement en mer parce qu'ils coûtent 100 % moins cher que s'ils sont faits en radoub. L'argent, toujours l'argent.

En face, qu'avons-nous ? Des petites fourmis sur les plages, armées de pelles et de râtaux, avec des gants de caoutchouc et des bottes usagées... Mais il n'y a pas d'argent pour donner des moyens plus importants. Ce serait risible si ce



Sable blanc et optimisme retrouvé en ce début d'été sur nos plages (ici, près du poste de surveillance de Kerrest).

*Communiqué de la CCHPB (Communauté des Communes du Haut Pays Bigouden)

La baie d'Audierne a été touchée en mai 2003 par des arrivées de pétrole du "Prestige". Des efforts importants ont permis de nettoyer le sable, afin de vous permettre de profiter de la plage dans les meilleures conditions. Des agents passeront également quotidiennement tout l'été pour vérifier le bon état de propreté. Cependant le cordon de galets n'a pu être nettoyé complètement. Nous vous invitons donc à ne pas y accéder en dehors des zones rechargées en sable.

"Les moissonneurs du littoral"



Services techniques et bénévoles, tels des fourmis...

Un podium national pour les filles du collège

L'équipe minimales filles du collège Henri Le Moal, s'est une nouvelle fois qualifiée cette année pour les championnats de France UNSS de course d'orientation. Après La Bresse dans Les Vosges l'année dernière, cette année, les championnats de France se sont déroulés les 21 et 22 mai, dans les Landes à Mimizan.

Marielle Lautrédou, Maëva Autret, Laëtitia Laizin et Gaëla Strullu, toutes quatre élèves au collège Henri-Le Moal, ont décroché la médaille de bronze du championnat de France de course d'orientation : excusez du peu !

Elles se sont une nouvelle fois bien défendues puisqu'elles ont **terminé sur le podium à la troisième place**, à égalité de points avec les secondes, mais départagées par la course du relais. Il faut souligner que ces quatre filles, décidément mordues de course d'orientation, s'entraînent toujours ensemble sous l'œil attentif de Françoise Cloarec, leur ancienne "prof de gym", devenue depuis leur coach à titre bénévole.

11^{ème} sur 23 en 2002,
3^{ème} sur 25 en 2003...

Bravo Françoise ! Chapeau les filles !

Les championnes avec leur arbitre Juliette.



Et 1, et 2, et 3... Nouvelles retraitées !

Le fait est assez rare pour être signalé et souligné en rouge. En effet, cette année 3 institutrices de l'école maternelle vont rendre leur copie en même temps et partir en vacances scolaires prolongées puisqu'elles sont en retraite à la fin de cette année 2002-2003. **La directrice, Françoise Mens et ses 2 adjointes Claudine Blancho et Marie-France Le Goff vont pouvoir goûter aux joies de la retraite après de nombreuses années d'enseignement en maternelle à l'école G. Le Bail.**

> **Françoise Mens** est elle-même une enfant de Plouzévet ; elle fréquente l'école des filles, puis le cours complémentaire, avant d'entrer à l'école Normale en septembre 1965. Elle fera ensuite plusieurs années dans la presqu'île, puis à l'école maternelle Paul Langevin de Quimper, avant de revenir à ses racines, en septembre 1981, à Plouzévet, en tant qu'institutrice adjointe. En 1988, elle prend la suite de la directrice, Mademoiselle Normant. Par la suite, elle sera l'instigatrice avec ses adjointes du projet du nouveau bâtiment de l'école maternelle et de l'aménagement de la cour de l'école, lequel se fera avec l'aide des parents d'élèves qui viendront durant plusieurs week-ends préparer le bac à sable, les structures de jeux, les poutres de bois, etc. A propos de son départ en retraite, Françoise explique avec humour que ses tout premiers petits élèves sont nés en 1977. "Je suis donc heureuse de partir avant d'avoir en classe les enfants de mes premiers élèves" !

> **Marie-France Le Goff**, quant à elle, est originaire de Pouldreuzic et sa venue à l'école de Plouzévet coïncide avec la création de la 4^{ème} classe en 1992, classe qui malheureusement a été fermée depuis... Elle était auparavant en poste à Angers (de 1969 à 1984) puis, après quelques remplacements, se rapproche à nouveau de sa commune d'origine en enseignant à Peumerit jusqu'en 1992. Marie-France verra la création de la classe mobile et du nouveau parking quelques années plus tard. Elle aborde sa retraite avec optimisme et conclut en disant qu'elle a apprécié ces années passées à l'école de Plouzévet et qu'elle s'y est beaucoup plu.

> **Claudine Blancho**, représente pour sa part, la 4^{ème} génération d'une famille d'enseignants. Elle est née et a vécu 25 ans dans l'école où enseignaient ses parents, à Rosporden. Dans les années 1969-70, elle est formée par Madame Favreau (de Plouzévet) et passe son CAP maternelle. Elle obtient ensuite son 1^{er} poste à Scaer puis enseigne à Pont-Aven, Nizon et enfin à Plouhinec de 1976 à 1984. De ces années dans le Cap Sizun elle garde d'ailleurs un excellent souvenir. Elle est ensuite nommée à Plouzévet en 1984, comme institutrice adjointe, et y restera jusqu'à la fin de sa carrière en 2003. Elle quitte l'Ecole Georges le Bail avec la nostalgie de toute une ambiance, l'école ayant été depuis toujours le cadre de sa vie, et espère qu'à l'avenir l'école restera ce qu'elle doit être avant tout : "un accueil pour tous dans un esprit de transmission de savoir et de savoir-être".

La municipalité, conjointement avec l'amicale laïque, a tenu à célébrer le départ des trois nouvelles retraitées à l'occasion d'une petite réception amicale qui a également permis de faire connaissance avec la nouvelle directrice Annie Lucas ainsi que les nouvelles institutrices Anne-Marie Gourret et Arielle Nicol qui prendront leurs fonctions dès la rentrée prochaine.



"Dis maîtresse, pourquoi tu pars ?"

Ne perdez pas le Nord !

La Commission des Travaux a décidé de créer un groupe de réflexion sur la signalétique de la Commune. Composée de Patricia AUTRET, Adélaïde ROHOU et Véronique LE SCAON, cette équipe travaille depuis plusieurs mois sur ce projet, en relation avec Jean-Jacques KEROUREDAN des services administratifs et Jean-Jacques BREHONNET des services techniques. Les premières actions menées ont été la numérotation des villages de Ménez-Kerguélen et Brumphuez, puis la pose de panneaux de sécurité aux abords des écoles pour inciter les automobilistes à lever le pied. Actuellement les services techniques procèdent à la pose de panneaux diagrammatiques indiquant pour un secteur donné les routes et les lieux-dits. 9 panneaux ont été installés : à l'embranchement de la route du château d'eau, à Ty-Ludu, à Ménez-Kerguélen, à

Scantourec, à Kerguivic, à la sortie du bourg Rue d'Audierne, à Ménez-Queldrec et Ruviscou. En commande également de nouveaux panneaux indiquant les lieux-dits et les panneaux directionnels de villages. La première tranche concernera la Route de Quimper et la Route de Pont-l'Abbé. Suivront des panneaux au centre bourg, près de l'Eglise, signalant l'Office de Tourisme, le parking, la mairie... La réalisation de ces panneaux a été confiée à la société SPM de LANVOLLON (Côtes-d'Armor) pour un budget prévisionnel de 15 000 Euros (98 393,55 Francs) sur 3 ans. La commission réfléchit maintenant sur la pose de panneaux précisant l'implantation des habitations en fonction de leur numéro (dans un premier temps Lézavrec - Brumphuez et Kermenguy).



Renforcement du partenariat avec l'ULAMIR du Goyen

Le Service Jeunesse de la Communauté de Communes du Haut Pays Bigouden a vécu en tant que tel. Il est apparu au fil des mois et au cours de nombreuses discussions au sein de la CCHPB que la responsabilité de ce service devait être confiée à des structures organisées, déjà bien implantées dans la région et qui avaient fait leurs preuves dans ce domaine. Deux associations répondant à ces critères ont été sollicitées, Dihun d'une part, et l'Ulamir du Goyen d'autre part, chacune des communes de la Communauté devant ensuite faire son choix. Plozévet, pour des raisons géographiques et historiques, a choisi l'Ulamir qui intervenait déjà sur les communes voisines, et à Plozévet pour la gestion du centre de loisirs. C'est donc une nouvelle aventure qui commence avec l'Ulamir - ce qui n'empêchera pas, bien évidemment, Dihun d'intervenir sur notre commune dans le domaine de la culture et de la musique comme elle le faisait auparavant.

Visite éclair d'une délégation chilienne à Plozévet



Dans le cadre de la politique de coopération, le Conseil Général du Finistère a passé un accord bi-latéral avec la province de Chiloé. Dans ce groupe figuraient deux maires, ainsi que le Président et le Directeur de la Fédération Nationale du Tourisme. Guidés par Laurence Arnoux, chargée de mission au Conseil Général et accompagnés de Berthe Auffret, Présidente, et de Catherine Buléon, Directrice des Gîtes Ruraux du Finistère, les visiteurs ont fait halte à la Crêperie des Sonneurs chez Eliane Le Hénaff, elle-même Secrétaire départementale des Gîtes de France. Avant de reprendre la route pour de nouvelles découvertes touristiques, une photo de famille s'imposait, « tal ar sonerien », bien sûr !

ADMR 143 personnes aidées en 2002

L'association d'Aide à domicile en milieu rural (ADMR), dont le siège est à Plabennec, regroupe 160 associations locales, dont celle de Plozévet. Chacune de ces associations est présente sur le terrain où elle tisse une véritable toile de solidarité. Sur la commune, les aides à domicile dépendant de l'ADMR sont au nombre de douze. Avec les membres du bureau de l'association locale, elles étaient réunies, le mois dernier, pour leur assemblée générale annuelle.

En 2002, 143 personnes ont bénéficié des services de l'ADMR. Le nombre de personnes assistées est en progression de 20 % par rapport à 2001. Ces 143 personnes aidées représentent 5.572 heures de travail en prestataire et 8.649 heures en mandataire. Petite explication sur la différence entre prestataire et mandataire : en prestataire, l'aide à domicile est employée par l'ADMR locale à la différence du service mandataire où là, c'est la personne aidée qui devient l'employeur. Les membres de l'assemblée ont souligné un net recul de la prise en charge des caisses de retraite, induit par la mise en place de l'allocation personnalisée d'autonomie (APA) par le Conseil Général. Cette allocation représente 9.530 heures de travail au bénéfice de 50 personnes âgées. Le rapport financier de l'association est sain, puisqu'il dégagne un excédent d'exploitation de 3.956 €. L'ADMR envisage, puisqu'elle est agréée pour le faire, de mettre en place un service de prestations à destination des personnes handicapées de moins de 60 ans dans le cadre de Handicap 29. Une formation spécifique d'auxiliaire de vie existe et vient répondre à ces nouveaux besoins qui émergent.



Deux nouveaux membres sont entrés au conseil d'administration lors de la dernière Assemblée Générale : Guy Guéroult et Liliane Olivier.

Le RAM (relais assistantes maternelles)

Pour les assistantes maternelles ou plus tendrement les « nounous », un relais existe sur la commune. Ce relais dépend de l'Ulamir et est animé par Séverine Fraichet. Son but : **créer le lien entre les assistantes maternelles, les parents et les enfants de 6 mois à 2 ans et demi.**

Lieu d'accueil et d'échanges, les permanences permettent de rompre l'isolement. Séverine assure une permanence à la mairie, un jeudi sur deux, de 14 à 16 heures. Durant ces permanences, elle apporte des renseignements en tout genre, sur l'agrément pour les futures assistantes maternelles, sur les aides accordées par la CAF (Caisse d'Allocations Familiales), sur les contrats de travail, sur les disponibilités des assistantes maternelles, les bulletins de salaire, les déclarations URSSAF, les impôts, les retraites... Parfois aussi, elle est là pour régler les éventuels litiges.

Plozévet ne dispose pas pour le moment de locaux adaptés pour la tenue d'ateliers. Mais c'est un problème qui devrait trouver sa solution très prochainement : la rénovation de l'aile nord de l'école Georges-Le Bail est à l'étude pour y créer un pôle tout spécialement dédié à l'enfance avec RAM (voir pages 2 et 3), garderie, centre de loisirs, etc.

Contact

ULAMIR Tél. 02.98.74.27.71.

Les ateliers et les permanences seront suspendus durant l'été, mais Séverine reste joignable sur rendez-vous.



Monique, assistante maternelle à Plozévet avec ses "petits" Ewan et Tom.

Soutien à Ingrid BETANCOURT

(Extrait du registre des délibérations du Conseil Municipal)

Compte-tenu du débat que mène Madame Ingrid BETANCOURT en faveur de l'instauration d'une vraie démocratie en Colombie ; Soutenant son action en faveur de la justice sociale, de la lutte contre la corruption et pour la défense des plus pauvres ; Considérant que son enlèvement le 23 février 2002 est une entrave au débat démocratique en Colombie ; Qu'à travers elle, le Conseil Municipal de Plozévet souhaite créer un élan de solidarité et de soutien pour les autres personnes enlevées dans le pays ; Considérant que son combat contre les narcotrafiquants est aussi celui du Conseil de Plozévet ;

Le conseil municipal de Plozévet, après en avoir délibéré, à l'unanimité, décide :

- De soutenir l'action d'Ingrid BETANCOURT et de la faire connaître à ses concitoyens en y consacrant une information dans le bulletin communal,
- De porter cette information à la connaissance de : M. Jacques CHIRAC, Président de la République,

M. Jean Pierre RAFFARIN, Premier Ministre,
M. Dominique GALOUZEAU de VILLEPIN, Ministre des Affaires Etrangères, de la coopération et de la francophonie,
M. Nicolas SARKOZY, Ministre de l'Intérieur, de la sécurité intérieure et des libertés locales,
M. Christian PONCELET, Président du Sénat,
Mme Marta Lucia RAMIREZ, Ambassadrice de Colombie en France,
M. Par COX, Président du parlement européen,
M. Javier SOLANA, Secrétaire général du Conseil de l'Union européenne,
M. Walter SCHWIMMER, Secrétaire Général du Conseil de l'Europe,
M. Romano PRODI, Président de la Commission européennes,
Afin que dans leurs responsabilités respectives, ils puissent œuvrer en faveur de la libération d'Ingrid BETANCOURT et des autres personnes enlevées dans le pays.

Ateliers Espoir : un besoin

Depuis quelques mois, l'association "L'espoir" assure chaque mercredi une permanence sur la commune. Elle a pour but d'**apporter un soutien aux adultes handicapés physiques ou mentaux**, hors structures, quel que soit leur âge ou leur handicap ainsi qu'à leur famille. L'association a été créée par des bénévoles.

Trois grands axes sont proposés :

- Une aide administrative et une écoute en direction des familles.
- Pour les handicapés des sorties découvertes mensuelles : fêtes, musées, sites remarquables...
- Et ponctuellement des animations sous formes d'ateliers manuels.



Hélène, Sylvie et Dominique

Le foyer communal de Plozévet a été, il y a quelques semaines, le centre de ces ateliers. Les adultes handicapés venaient de la commune et

de tout le Pays bigouden. Divisés en deux groupes et encadrés par des bénévoles, les adultes handicapés ont effectué suivant leur choix une balade sur l'ancienne voie de chemin de fer vers Lostalen ou ont participé aux ateliers bricolage : l'un tout spécialement dédié à Pâques et l'autre à l'initiation à la peinture paysanne.

Unique en son genre

L'association « L'espoir » est, de par sa vocation, unique en France. Les réalisations de l'association répondent à un réel besoin. Les chiffres prouvent que sur le Pays bigouden environ 150 familles sont d'ores et déjà concernées par ce problème d'adultes handicapés hors structures. L'association, par ses activités, entend faire rejaillir la personnalité de l'adulte handicapé en le sortant de son isolement. Mais elle est là aussi pour être un soutien pour les familles ayant en charge un proche. La démarche est innovante avec des espaces d'écoute, d'expression et de substitution qui font évoluer chacun.

Renseignements ou suggestions

- > Permanence le mercredi de 14h30 à 16h30 à la Mairie
- > Dominique Lautrédou : 02 98 91 44 09
- > Siège de l'association : 02 98 58 43 10

Un chœur Gallois à la Chapelle de la Trinité



Sur invitation de Dihun, en ce printemps 2003, les Plozévétiens se sont vus offrir un concert exceptionnel à la chapelle de la Trinité : la chorale de Dihun, dirigée par Bruno Takorian, a ouvert la première partie du concert. Après l'entracte, le chœur gallois de Llandibye lui a succédé. Ce chœur est l'un des tout premiers chœurs d'hommes de la région de Dyfed, créé en 1908. Dirigé par David Jones, le chœur a à son actif de nombreux concerts en Grande-Bretagne, Allemagne, Pays-Bas, Canada... Plus d'une centaine de spectateurs avaient pris place dans la chapelle. L'acoustique exceptionnelle de la chapelle a magnifié les voix et a participé à la création d'une atmosphère particulière.

En saluant cette initiative printanière de Dihun, nous invitons les mélomanes avertis à noter sur leur agenda la date du **15 août prochain**, date à laquelle se déroulera dans cette même chapelle **le concert d'ouverture du Mondial'Folk 2003 : une soirée exceptionnelle intitulée "Le soleil se lève toujours à l'Est" avec plus d'une centaine d'artistes venus du Kamtchatka, de Slovaquie et de la République des Oudmourtes.**

Côté cour... Côté court...

A l'approche de la saison, il est bon de rappeler que **Plozévet dispose de deux terrains de tennis qui sont mis gratuitement à la disposition des habitants de la commune, des communes avoisinantes et des estivants.** Pour avoir accès aux courts il suffit d'aller en mairie et de retirer une carte nominative qui donne la possibilité de s'inscrire sur les plannings affichés à l'entrée de chaque terrain (les règlements quant à l'usage des courts sont également disponibles en anglais et en allemand sur le tableau d'affichage).

C'est Nelly Savina qui gère avec beaucoup de rigueur l'intendance et l'entretien des terrains durant toute la saison (à partir du 1^{er} juillet) et ce depuis bientôt quinze ans. Nelly ouvre les portes entre 8h et 8h 15 le matin et s'assure de la fermeture tous les soirs à 22h, ce qui laisse de belles plages horaires pour tous.

Nelly monte au filet.



Interrogée au sujet de ses activités, Nelly rappelle qu'il est toujours intéressant de rencontrer des gens différents, des estivants étrangers. *"On arrive toujours à se faire comprendre"*, raconte-t-elle, malgré la barrière de la langue. Ils sont très satisfaits en général de trouver des terrains à disposition pendant leurs vacances ; pour preuve ces estivants belges qui, l'été dernier, ont tenu à laisser un petit mot de remerciement avant leur départ, insistant surtout sur la propreté des lieux. A ce propos, et chaque médaille ayant son revers, Nelly déplore toutefois que certains usagers des terrains aient du mal à trouver le chemin de la poubelle (à l'entrée du court) pour y déposer leurs gobelets et autres bouteilles vides. Ce serait gentil d'y penser ! Merci pour Nelly et bonne saison...

A noter sur votre agenda de l'Eté

- > **Dimanche 6 juillet**
La FNACA • **Concours de pétanque** • au Menhir

- > **Samedi 12 juillet**
Les Boulinérien • "Les 10 ans des Bouli" • Bourg et Poulhan

- > **Dimanche 13 juillet**
Galoche • **Concours de galoche** • Espace Henri Le Moal

- > **Lundi 14 juillet**
La Plöz • **Concours de pétanque** • Place de la Vierge

- > **Samedi 19 juillet**
Awen • **Fest Noz** • Salle Henri Le Moal

- > **Mardi 22 juillet**
Gwarez ar Glad • **Soirée contes au coin du feu** • Four à pain Kéristenvet

- > **Dimanche 27 juillet**
Comité du port de Canté • **Repas animations** • Canté

- > **Lundi 28 juillet**
Comité de sauvegarde du littoral • **Trophée "Vaisseau Droits de l'Homme"** • Kerrest Côte de Plözévet

- > **Mardi 29 et Mercredi 30 juillet**
Office de tourisme • **Initiation à la fabrication de crêpes** • Guiler/Goyen

- > **Vendredi 1^{er} août**
Office de tourisme • **Souper du pêcheur et Fest Noz** • Salle Henri Le Moal

- > **Dimanche 3 août**
Chasse Plözévétienne • **Concours de pétanque** • Place de la Vierge

- > **Mardi 5 août**
Gwarez ar Glad • **Soirée contes au coin du feu** • Four à pain Kéristenvet

- > **Jeudi 7 août**
Office de tourisme • **Journée conviviale** • Place de l'Eglise

- > **Vendredi 15 août**
Amicale des pompiers • **Concours de pétanque** • Place de la Vierge

- > **Vendredi 15 août**
La Plöz • **Souper et Fest noz** • Espace Henri Le Moal (bourg)

- > **Vendredi 15 août**
Festival "Mondial Folk 2003"
• **Concert : Slovaquie, Kamtchatka, République des Oudmourtes**
• Chapelle de la Trinité

- > **Samedi 16 août**
Festival "Mondial Folk 2003"
• **11h : Pot de l'amitié. Toute la journée : marché artisanal et vieux métiers d'Argol** • Place de l'Eglise

- > **Samedi 16 août**
Festival "Mondial Folk 2003"
• **21h : Gala International : Venezuela, République des Oudmourtes, Bretagne** • Salle Henri Le Moal

- > **Samedi 16 août**
Festival "Mondial Folk 2003"
• **21h30 : Soirée Folk (Irlande)**
• Place de l'Eglise

- > **Samedi 16 août**
Dart Club les Voyageurs • **Concours de fléchettes** • Hôtel des Voyageurs

- > **Dimanche 17 août**
Festival "Mondial Folk 2003"
• **Fête des binious : Messe internationale, animations, Repas-concerts, Défilé, Panorama, Triomphe, Fest noz**
• Centre Bourg

- > **Lundi 18 août**
Festival "Mondial Folk 2003"
• **15h : Gala International : Slovaquie, Venezuela, Ossétie du Nord** • Salle Henri Le Moal

- > **Lundi 18 août**
Festival "Mondial Folk 2003" • **21h : Gala International : Equateur, Mongolie Intérieure, Sénégal, Kamtchatka** • Salle Henri Le Moal

- > **Lundi 18 août**
Chasse Plözévétienne • **Concours de galoche** • Saint Démet

- > **Mardi 19 août**
Festival "Mondial Folk 2003" • **Journée Patrimoine (randonnée chantée, animations, concours de galoche, Souper du Pêcheur)** • Centre Bourg



- > **Lundi 1^{er} septembre**
La journée des anciens • "Mañjer Ar Re Goz" • Salle Henri Le Moal

- > **Dimanche 19 octobre**
Club de Judo • **Rencontre Inter Club** • Salle Henri Le Moal

- > **Dimanche 26 octobre**
Galoche • **Congrès départemental** • Salle Henri Le Moal

- > **Les jeudis de l'été**
Office de tourisme • **Randonnées pédestres (18h)** • Office de tourisme

- > **Les samedis de l'été**
Office de tourisme • **Maquillage de 10h à 12h** • Devant l'Office de tourisme

* La traditionnelle journée pour les anciens est programmée le lundi 1^{er} septembre. La municipalité adressera une invitation personnelle aux résidents de la commune âgés de 70 ans et plus. Les personnes nouvellement installées sur la communes ou non enregistrées sont invitées à se faire connaître à la mairie.



Club cyclo plozévetien 140 cyclos pour le 20^e tour du canton

En 1989, la fine équipe du cyclotourisme comptait près d'une trentaine d'adhérents. Aujourd'hui, ils sont moins nombreux mais toujours là. En 1981, une toute nouvelle activité sportive voyait le jour à Plouzévet : le cyclotourisme. Le premier public concerné était des enfants. Une bande de copains, tous férus de vélo, encadrait un groupe d'enfants. A cyclo, enfants et adultes parcouraient les routes de la commune et du canton le mercredi et le dimanche. Petit à petit, le club cyclo s'ouvrait aux adultes et comptait près d'une quarantaine d'adeptes : adultes, féminines, minimes et benjamins. **Le succès était au rendez-vous.**

Depuis le début, le club est sous l'égide de l'amicale laïque et adhère à l'union française des œuvres laïques d'éducation physique.



1989

avait préparé ces circuits de 20 à 100 km pour tous les mollets. Un circuit de 40 km était tout spécialement destiné aux vététistes.

Après l'effort, le réconfort : vers 11 h 30, une remise de coupes s'est tenue au foyer communal. Les plus jeunes participants ont reçu chacun une médaille souvenir de leur passage à Plouzévet.



2002

Jean Le Roy a assuré durant dix ans les fonctions de président et, depuis douze ans, c'est René Burel qui en est le fidèle successeur. En 1983, le premier tour du canton à vélo était mis en place. 82 cyclotouristes y avaient pris part. En 1990, on atteignait les sommets de participation avec 212 inscriptions. Petit à petit, les jeunes sont partis, attirés par d'autres sports.

Aujourd'hui, le club compte moins d'une dizaine d'adhérents, mais ce sont les fidèles de la première heure, qui pour rien au monde ne dérogeraient au rendez-vous cyclo printanier : le tour du canton et de la commune.

Le 20^e du nom s'est tenu début juin. 140 participants avaient pris le départ des randonnées ouvertes à tous. Les participants ont sillonné les routes de la commune et du canton. L'organisation de cette matinée cyclo était parfaite. Toute l'équipe s'était mobilisée et

Des clubs se sont distingués : l'Amicale laïque de Pouldreuzic, avec neuf jeunes et huit adultes inscrits; le Quimper Cyclo-club, avec 17 participants; les clubs de Plomeur et Landudec, avec 13 cyclotouristes, suivi de Pont-l'Abbé, avec 12 inscrits; Penmarc'h, 11; Plomelin et Tréogat avaient déplacé chacun neuf personnes.

En VTT, la famille Trépos a reçu une mention spéciale avec neuf participants. Un cyclotouriste

de Noisy, en vacances dans le coin, était lui aussi sur la ligne du départ. Sept participants ont pris part aux randonnées en individuel.

Escapade pour les footballeurs en herbe !

Ce sont près de soixante enfants qui se sont retrouvés pour la traditionnelle sortie de fin d'année au parc de loisirs d'Elliant. Cette escapade est venue récompenser une saison bien remplie pour tous et ponctuée de quelques résultats notamment pour les poussins qui se sont qualifiés pour les finales départementales et ont remporté le tournoi de Tréboul. L'assiduité aux entraînements a porté ses fruits. Rendez-vous en septembre pour une nouvelle saison et bonnes vacances à tous.



en bref...

Sciences et Citoyens en 2005 ?

Devant le très important impact médiatique et le succès obtenu par le week-end "Sciences et Citoyens" qui s'est déroulé à Plouzévet, les 28 et 29 septembre 2002, le CNRS Bretagne et Pays de Loire a décidé de pérenniser ces journées à Plouzévet. Le lundi 16 juin s'est tenue en mairie une réunion de travail pour commencer à préparer « les secondes rencontres régionales du CNRS de Plouzévet » qui auront lieu en 2005, probablement en septembre. En effet, Michel VANCASSEL et Bernard PAILLARD ont rapporté les échos plus que favorables de Plouzévet, lors des dernières réunions nationales du CNRS. Tous les intervenants se sont déclarés plus qu'enchantés de l'accueil, de l'hébergement, de la diversité des expositions et des animations. Lors de la rencontre nationale du CNRS de Poitiers, Alain MARCHAL, Directeur Régional, a fait l'éloge de la commune, « de son dynamisme, de son implication, de son inventivité, avec une mention toute particulière pour « la table » préparée par les bénévoles du festival et le fest-noz animé par "les Boulinerien" et "Awen". "Pour un coup d'essai, les Bigoudens, les Plouzévétiens ont fait fort" !!!



"Campagne fleurir la France, année 2003"

Placée sous le signe des fleurs et de l'environnement, l'opération "Fleurir la France" revient chaque année pour honorer ceux qui donnent un peu de couleur à nos communes, nos rues, nos villages. Le jury* de la CCHPB (Communauté de Communes du Haut Pays Bigouden) vient en ce mois de juin d'effectuer son périple en visitant 86 jardins répartis sur les communes de Plonéour Lanvern (32), Tréogat (1), Plozévet (20), Pouldreuzic (14), Guiler (2), Landudec (6), Gourlizon (5) et Plogastel-St-Germain (6).

A signaler, la progression constante des candidats plozévétiens : 12 inscrits en 2001, 16 en 2002, 20 en 2003.

Si cette campagne génère une véritable émulation entre les jardiniers amateurs et les amoureux des plantes, elle incite également les communes à rendre plus accueillant le cadre de vie de ses administrés. Dans le concours des villes et villages fleuris, Plozévet se positionne dans la catégorie 2 (villes de 1000 à 5000 habitants).

Voici quelques-uns des critères qui guident les appréciations des membres du jury : le cadre végétal, les arbres, la pelouse - le fleurissement, les plantes vivaces, les plantes saisonnières, les plantes originales et les légumes, les plantes aromatiques, l'étalement de la floraison - les parterres fleuris, les bacs à fleurs, les suspensions, l'entretien général - la perception des 4 sens : la vue, l'odorat, le toucher et le goût. Quelques règles de base : Si l'un des membres du jury représente sa commune, il s'abstient de noter ; de même si un membre de la famille est candidat. En fin de circuit le jury délibère, calcule les notes et départage les éventuels ex-æquo.

Les résultats obtenus seront publiés dans le prochain bulletin municipal.

* Jacques Le Goff, Tréogat, Président du Jury, Véronique Le Scaon, Plozévet, conseillère municipale, Jean-Marc Loussouarn, Plonéour, adjoint au maire, Daniel Le Reste, Plogastel-St-Germain, adjoint au maire, Pierre Tanneau, Plonéour-Lanvern, Jardiniers de France, Eliane Carval, Peumerit, Jardiniers de France, Yves Ploix, Pont-Croix, Société d'Horticulture, Michel Gourret, Landudec, Société d'Horticulture, Albertine Sergent, Gourlizon, Jardiniers de France.

Des fleurs pour l'été...

Aidée par Guy Le Floc'h nouvellement arrivé dans l'équipe des services techniques, Catherine poursuit l'embellissement de la commune. Cette année, ce sont 2550 plants qui ont rejoint les jardinières, c'est-à-dire 58 variétés de fleurs, que ce soit des vivaces ou des annuelles. De nouvelles petites jardinières ont été rajoutées à l'église, des grandes jardinières en bois Rue de Quimper et de nouveaux parterres ont été créés sur la commune, place du 8 mai 1945, place de la gare et au collège. Les Bidens jaunes côtoient les Surfinias roses, les Pélargoniums lierres, les Scaevolias et les Sanvitalias. Aux pieds des arbres, des graines de fleurs ont été semées et commencent à pointer le bout de leurs feuilles.

Rue de Quimper, alliant sécurité et esthétique, des jardinières viennent d'être installées sur les îlots. Dans ces jardinières, on pourra trouver des Agapanthes blanches et bleues, des Daturas 'Métal blanc', des Amaranthus Queue de Renard et des Gypsophiles roses et blancs.

Place de la gare, les trois petites plates-bandes le long du mur donnant rue de Quimper et près de la cabine téléphonique anglaise ont été végétalisées par des plants assez bas pour qu'ils ne gênent en rien la visibilité des

automobilistes sortant de la place. Ainsi les Anthémis jaunes et blancs fleurissent près de verveines d'un mauve éclatant et des Géraniums vivaces.

Place du 8 mai 1945, un espace a été planté également pour embellir cet endroit un peu sombre mais toujours très passant. On pourra noter les couleurs vives orangées et précoces des Capucines 'Tip Top' qui tranchent avec le bleu des Lobelias richardii des suspensions devant l'école G. Le Bail.

Au collège, en plus du parterre de vivaces qui a été planté il y a quelques mois, des jardinières en pleine terre ont fleuri le long du muret en variation de jaune, rose, mauve, bleu et blanc.

Le parterre de la mairie exhale, cette année, des parfums de menthes (poivrée, marocaine, citron, bergamote, verte et orange) plantées dans des pots en terre cuite. Ces potées odorantes sont accompagnées de plantes "potagères ornementales" tels que le chou réflexe, le chou noir de Toscane, de la ciboulette et du fenouil bronze. Les Gauras, les Cosmos et les dahlias rajoutent à tout cela des notes de couleurs.

"A vos nez, prêts ? Sentez !"



SAINT RONAN - SANT REUN

Un site à (re)découvrir

Nichée dans son écrin de verdure, non loin du hameau de Trébrévan, la chapelle de Saint Ronan offre au promeneur, un lieu unique, propice à la flânerie et au repos, loin du bruit et de l'agitation de notre quotidien.

Souvent connu comme étant le point de captage des eaux qui alimentent la commune et ses environs, le site c'est aussi un enclos avec sa chapelle, une fontaine, un sarcophage, un ruisseau avec son petit lavoir, un cadre boisé où il fait bon s'attarder.

Si cet endroit est aujourd'hui réhabilité et préservé, c'est parce que Saint Ronan c'est aussi



l'association de défense du patrimoine la plus ancienne de la commune. Créée en 1980 sous l'impulsion de Pierre SCLAMINEC de Kervinou et son équipe de bénévoles, elle n'a eu de cesse d'entretenir cet endroit après avoir en grande partie reconstruit la chapelle qui tombait en ruines ainsi que la fontaine. Des travaux sont toujours en cours actuellement pour notamment dégager les abords du ruisseau et reconstituer un petit lavoir tel qu'il existait au début du siècle.

Les férus d'histoire vous diront que ce sont les pierres du manoir de Kéringard en Plozévet, vendu en 1702 par son propriétaire de l'époque Guy de Lopriac chantre et chanoine de Quimper, à la fabrique de la paroisse de Plozévet, qui servirent à rebâtir la chapelle de Saint Ronan ; une autre partie de ces pierres a d'ailleurs servi à édifier la flèche et la sacristie de l'église paroissiale, ainsi que la sacristie de la chapelle de la

Trinité. La chapelle actuelle a dû succéder à une autre bien plus ancienne à laquelle était adjoind un petit hôpital dont subsistent quelques témoignages (les Décimes de 1783 l'appellent l'Hôpital de Saint Ronan). Autre indice d'ancienneté : la pierre d'autel porte curieusement deux traces de débitage qui ne sont pas fortuites à un profil du XVI^e siècle. Quant à la croix et le fait qu'elle était accompagnée de quatre pierres ovoïdes (qui passent pour être des pierres de fécondité...), près d'un curieux bénitier, donnent à croire que l'établissement culturel chrétien s'est installé à l'emplacement d'un lieu de culte païen ou druidique.

Mais surtout n'oubliez pas qu'en cet endroit, la légende locale dit que Saint Ronan, fatigué par les nombreux fidèles qui venaient le visiter et se recommander à ses prières, sur la montagne où il avait établi son ermitage, prit un jour un gros galet et le lança à toute volée devant lui, en faisant le vœu d'aller s'installer, pour fuir le monde, là où la pierre irait tomber. Elle s'abattit à trois lieues au moins de la montagne, dans un recoin écarté du plou de Demet. Saint Ronan la retrouva miraculeusement et se bâtit une nouvelle logette en cet endroit. Lorsqu'il mourut, chargé d'ans et de mérites, les voisins taillèrent pour sépulture le sarcophage de pierre qui se voit encore auprès de la chapelle.

Ses reliques opérèrent tant de miracles que les gens du Porzay, jaloux d'en profiter, vinrent chercher son corps afin de l'enterrer là où il avait d'abord vécu, sur les confins de Plonévez. C'est pour cela qu'il repose aujourd'hui dans l'église de Locronan et que son sarcophage de Plozévet reste vide. Jadis, les fiévreux s'y étendaient pour obtenir guérison.

Nul doute que cet endroit chargé de souvenirs, mérite nos efforts pour le sauvegarder, comme nous y encourageons les nombreux témoignages laissés sur le registre ouvert dans la chapelle durant la période d'été. Ils nous rappellent s'il en était besoin la nécessité toujours plus grande de préserver nos racines.

Bienvenue à Sant REUN !

Patrick Peuziat

Le mardi 19 août, du côté de Sant Reun...

A noter que la sérénité de Sant Reun sera quelque peu troublée par un cortège inhabituel de visiteurs, le mardi 19 août prochain. C'est en effet là que l'Office de Tourisme a programmé la pause pique-nique de la randonnée chantée organisée dans le cadre du Mondial Folk. Deux heures pour se reposer, se restaurer certes, mais aussi pour suivre une visite commentée de la chapelle, du sarcophage, de la fontaine et du proche four à pain de Trébrévan, récemment restauré par la très dynamique association "Histoire et Patrimoine"; le tout, bien sûr, en musique puisque de nombreux musiciens et chanteurs invités par le Festival seront de la balade. Une occasion pour tous et principalement les Plozévétiens de découvrir ou redécouvrir ce site exceptionnel ! (Renseignements et inscriptions à l'Office de Tourisme : 02 98 91 45 15).

en bref...

Emmaüs

45 compagnons vivent de leur travail, grâce à vos dons.

Vous donnez • Nous aidons • C'est la devise d'EMMAÜS

Vêtements - Meubles - Linge - Papiers - Livres - Vaisselle - Bibelots - Appareils ménagers - recyclables et récupérables.

Ne jetez plus ! Donnez !

La Marine Nationale recrute...

Dans le cadre de son recrutement annuel, la Marine Nationale propose pour l'année 2003, plus de 6000 emplois dans 35 métiers différents : ces métiers s'adressent à des filles et des garçons âgés de 17 à moins de 26 ans d'un niveau scolaire allant de la 3^{ème} à Bac +2. Selon votre cursus scolaire, différentes filières à l'engagement dans la Marine Nationale vous seront proposées... Les dossiers concernant ces différentes filières sont à retirer dès à présent auprès de nos services.

Bureau d'information sur les Carrières de la Marine - 19 rue Yves Collet / 29240 BREST ARMEES

Tél. 02 98 22 15 31 ou 02 98 22 14 04



Maquillage des enfants cet été

Chaque samedi durant tout l'été, vous pourrez croiser dans les rues de Plozévet d'adorables petits Draculas, lions, tigres ou fleurs, toutes aussi originales les unes que les autres !

Mais d'où viennent-ils, grimés, si drôles et si joyeux ? Ils ont tout simplement fait un détour par l'Office de Tourisme qui propose une animation maquillage/grimage chaque samedi de 10h à 12h à tous les enfants, vacanciers et locaux. C'est Place de l'Eglise, devant l'office et, qu'on se le dise, c'est gratuit !.

Pour que bel été rime avec sécurité, tranquillité et convivialité

C'est l'été, ralentissez ! La circulation double, les risques également... Pour ne pas à avoir à subir le terrible choc d'un grave accident de la circulation : en voiture, à scooter...

C'est l'été, faites la fête ! Chantez, mais respectez la tranquillité du voisinage. C'est l'été, il fait soif, désaltérez-vous ! Attention cependant ! l'abus d'alcool... ! C'est l'été... Pour les fleurs aussi ! Respectez-les !

Une promenade scolaire mouvementée !



Ce n'est pas le soleil qui, ce matin du 6 juin réveille en fanfare la population scolaire des deux écoles publiques ; pas plus que les mamans qui, d'ordinaire, ont la charge de secouer les retardataires, les jours de classe. C'est la hâte qui les fait bondir ce matin, c'est jour de promenade scolaire, personne ne désire manquer cela... La veille, il y a eu les courses dans les épiceries : pain, jambon, limonade, tomates, à quoi ils ont ajouté un peu de sel, des œufs durs, un verre, un couteau et un grand torchon propre... Le tout est prêt, serré dans un sac à main ou un tyrolien à corde d'épaule. C'est le casse-croûte pour la journée qu'il va falloir diviser en deux ou trois rations ou en trente-six grignotages, au gré de chacun.

Bien qu'invité, le soleil n'est pas au rendez-vous, un crachin serré et persistant les glace déjà au sortir de la maison et les accompagne jusqu'aux abords des écoles où stationnent les cars frétés pour la journée. "Départ 8h30, retour 19h30" ont précisé les maîtres pour prévenir les familles... Et toujours pas de soleil, peut-être prendra-t-il le car en route ? D'habitude, il fait beau quand on se promène... Aujourd'hui, c'est de la douche de moineau ! Il faut attendre que tout le monde soit arrivé pour monter dans le car, la bousculade promet d'être serrée, finalement les éternels derniers se pointent, en trotinant, gênés par leur sac bien trop chargé. Mouillés et contrariés d'avoir attendu, les passagers s'engouffrent enfin entre les sièges ; les maîtres s'installent à leur tour, aux premiers rangs ; les plus dégourdis sont au fond. Le gros car Chausson, qui ronflait déjà depuis un moment, s'ébranle enfin, amorce une manœuvre délicate, pour se mettre dans la bonne direction : cap à l'est. Mlle Portier, chargée de surveiller le car des filles, s'est installée sur la banquette du fond, près des grandes du Cours Ménager. Une place est prévue pour une collègue de promotion, en charge d'une petite école qui se trouve sur

une commune voisine. La dizaine d'élèves qui y sont scolarisés sont du voyage. Si la copine chante autant que Portier, ça promet d'être gai, prédit une des grandes, déjà prête à pousser la chansonnette... Bon, ça roule bien maintenant, quelques mamans agitent la main. Chacun s'installe pour le mieux, ici et là ont lieu quelques examens des sacs à provisions, ils se calent bientôt sous les sièges, à portée de la main.

"Où qu'on va déjà?" se plaint une petite, qui penche son museau pointu par-dessus la banquette d'en face - "On te l'a dit cent fois : à Hu-el-goat! Et puis zut, tu verras bien..." Sept kilomètres plus loin, la copine de Mlle Portier et sa classe embarquent à leur tour, mettant un peu d'émoi dans le car. Au chef-lieu du département, Quimper, c'est jour de marché ; les cars louvoient laborieusement dans les rues étroites, encombrées de monde et de boutiques ambulantes. Il est presque 10 heures.

Le ciel cesse enfin de pleurer, alors que se profile, au détour d'un virage, la masse imposante de Notre-Dame-des-Portes, vaste chapelle assez récente, construite en style roman. C'est le premier arrêt pipi depuis le départ, le bienvenu! Sitôt le car à l'arrêt, c'est la débandade générale à la recherche d'un coin discret, ce n'est ni facile ni commode, l'herbe est mouillée et... le regard des garçons est à l'affût!

Peu à peu, le ciel s'éclaircit, le paysage s'anime ; la masse grise du ciel se fendille sous l'effet d'une brise légère et peu à peu de larges portions de bleu pâle s'élargissent d'un bout à l'autre de l'espace. Chacun regagne sa place, allégé et soudain requinqué ; une première visite aux provisions s'impose. Quelques gosiers s'essaient aux ritournelles de circonstance, c'est enfin bien engagé, on va bien s'amuser...

Le clocher carré de Saint Herbot fait irruption au beau milieu des malheurs d'un "p'tit avocat, qu'une arête étrangla" ;

alentour, c'est la forêt où voisinent chênes et châtaigniers, une oasis de verdure pour ces enfants du bord de mer. "Ici on s'arrête une heure ! Restez groupés pour la visite de l'usine hydroélectrique !" En file indienne, la colonne serpente, toujours à travers les arbres et atteint le réservoir créé dans le vallon de l'Ellez puis le barrage construit vers 1929. Devant les élèves attentifs, un maître explique le fonctionnement de l'usine productrice d'électricité. A quelques pas de là, une escouade de garçons, peu soucieux d'instruction, a entrepris de dévaler, la pente à califourchon sur l'énorme tuyau de béton, la terre est molle et humide, les sandales et les chaussettes sont vite recouvertes d'une gangue de glaise collante, les fonds de culottes ont rapidement changé de couleur...

Un petit groupe de filles s'est isolé pour grignoter un en-cas, les bouteilles de limonade se passent de main en main, chaque groupe, par affinités opère ainsi : tout est partagé, il y en aura autant pour chacun... Juin est le mois des cerises, pas un seul sac ne contient de dessert, il est à trouver sur place, avant le "vrai" pique-nique de midi. Y aura-t-il une épicerie ouverte avant d'entrer dans la forêt? Quelques filles impatientes quittent le gros des voyageurs, cavalent entre les châtaigniers, et après un sentier pentu se retrouvent sur une place minuscule. Une vieille maison abrite une boutique sombre "comme chez Marie-Bonbon", à qui les enfants rendent visite le dimanche après la messe... Le stock de cerises est vite dévalisé, il y a aussi des groseilles, des sucettes, des souris en chocolat, des barres de réglisse et autres délices encore qu'il est impossible de contrôler, faute de temps.

Les cars ronronnent, prêts à démarrer pour la dernière étape de la matinée. Les chansons reprennent ; de la cacophonie générale n'émerge rien de compréhensible, peu importe, pourvu que ce soit gai et fort, on est content d'être là, tous ensemble. Sur les sièges du fond qu'occupent les grandes du Cours Ménager, on fredonne en sourdine les déboires champêtres de Jeanneton, qui, innocemment, s'en va couper du jonc sans se soucier des risques que cela comporte. A l'avant, par contre, s'élève l'hymne puissant à la gloire de Nini Peau de chien, une parisienne perverse à la vie mouvementée... C'est alors qu'apparaît l'étang qui borde la fameuse forêt aux chaos rocheux

"On peut prendre un bain de pieds?" se renseigne une fille du Cours complémentaire, aux pieds particulièrement terreux qu'elle exhibe dans l'allée centrale du car. "Allez les enfants, on descend! Tout le monde en rang pour la forêt. Vous avez tous vos sacs? On ne laisse rien dans le car, ni gilet ni capuchon, vous pourrez en avoir besoin..." - "Quelle idée de traîner tout ce barda! Il fait beau..." A la queue leu leu, la bande s'étire, tel un mille-pattes dans le sentier encaissé, qui borde un ravin assez impressionnant. Chemin faisant, les promeneurs arrivent en vue d'une vaste clairière, aménagée en théâtre de verdure aux gradins larges et réguliers.

"C'est ici que nous allons manger, profitez-en tout de suite tant qu'il ne pleut pas. Bon appétit!" Le chef a parlé à ses troupes, c'est le directeur de l'école des garçons, maigre et long comme une baguette mais très élégant, en pull léger et pantalon clair, sans cravate ni faux-col, pour une fois. Les gradins sont fort commodes, chacun s'installe à sa guise ; l'investigation des provisions s'opère avec méthode, discrètement pour les uns, avec excitation pour d'autres... L'heure est grave ;

pour la première fois de leur vie, certains enfants ont l'initiative de leur repas, la hâte, l'ardent désir d'assouvir la fringale commandent à plus d'un de commencer par ce qu'ils préfèrent... Le reste des cerises précède l'œuf dur et la tomate, les rasades de limonade s'intercalent entre deux bouchées de pain-beurre au jambon, quelques rondelles de saucisson odorant s'échangent contre une tranche de pain tartinée de pâté-maison... La bonne humeur plane sur la clairière, les estomacs creux se sont enfin calmés, l'air sent bon la terre mouillée, le pâté pur porc et même la sardine à l'huile que quelques amateurs ont étalé sur leur pain. La forêt toute entière résonne de cris joyeux qui se croisent et s'entrecroisent, des pochons de papier, gonflés d'air éclatent çà et là, des noyaux de cerises se cherchent des cibles... Prévu pour durer une heure et demie, le pique-nique est expédié en moitié moins de temps, on voit circuler quelques lurons en quête de farces. Les filles, après avoir rangé torchons et restes de viatique, se regroupent par affinités, quelques refrains sont mis au point pour être chantés plus tard. Tout à coup, au bas des gradins, à droite, on voit surgir un élève du Cours Complémentaire

*"Venez vite,
y en a un qui a
glissé dans la
Grotte du Diable!"*

qui, essoufflé, affolé, se précipite vers le groupe des maîtres "Venez vite, venez vite, y en a un qui a glissé dans la Grotte du Diable!". Surpris, un peu engourdis, les maîtres se mettent en mouvement, conscients de la gravité de la situation et se précipitent aussitôt dans la direction indiquée par le gamin, réalisant le danger que représente une chute sur les gros rochers. Deux maîtres restent sur place pour encadrer et retenir les éventuels curieux. "Ne bougez surtout pas, nous vous avons pourtant bien interdit de quitter les gradins avant le signal, c'est insensé!"

L'excitation est à son comble, les enfants trépigent, ils veulent voir et savoir...

Les pompiers, avertis arrivent rapidement, munis de cordes et d'échelles ainsi que d'un porte-voix, on entend des appels répercutés de rocher en rocher par l'écho. "Par ici, par ici, j'ai entendu crier!" Les recherches durent longtemps, trop au gré des enfants immobilisés sur les gradins, ils parlementent entre eux, désœuvrés. Quelques-uns se sont rassis, indifférents au drame qui se passe près d'eux, sourds aux clameurs qui fusent de partout, ils ont sorti un jeu de cartes et,

tranquilles, entament une belote... Le bel échappé est enfin retrouvé, remonté à la surface, sain et sauf, c'est un garçon blond et joufflu, à peine sorti de l'enfance, désolé, à en juger par sa mine contrite, d'être à l'origine de ce remue-ménage, d'avoir

dérangé tant de monde. Ses boucles blondes collent aux tempes, sont-elles humides de sueur froide ou d'humidité souterraine? De sa promenade de curieux solitaire il rapporte des lambeaux de toiles d'araignées et des genoux maculés de boue. Furieux les maîtres, énervés les élèves! La visite du site se poursuit néanmoins, en silence et en ordre... La Roche Tremblante ne tremble pas longtemps sous les efforts du spécialiste, un peu étonné de ce défilé au pas de course ; le Ménage de la Vierge est vite détaillé et la grotte d'Arthur, quant à elle, est inexplorée par crainte d'une nouvelle dégringolade, toujours possible? Pour 16 heures, la forêt est vide, rendue à ses mystères et à ses dangers, elle ne leur a pas dévoilé tous ses secrets...

Le soleil, enfin bien installé, permet de profiter de la beauté du paysage, les genêts et les rhododendrons se partagent les talus qui bordent le chemin sinueux et étroit qui

monte vers le Roch Trévézel, point culminant des Monts d'Arrée. A travers la lande rase, les cars atteignent le Mont Saint Michel de Braspart ; au sommet de la petite montagne, la colonne s'immobilise "Arrêt d'un quart d'heure" annoncent les maîtres "Vous pouvez admirer le paysage et compter les clochers alentour..." Foin des clochers ! Envie tout simplement de faire pipi pour l'essentiel de la troupe d'enfants . Une nouvelle course aux coins discrets s'engage, chose malaisée sur cette immense étendue de bruyères et d'ajoncs qui poussent au ras du sol...

L'inspection des lieux amène un groupe de filles en vue d'un blockhaus, vestige de l'occupation allemande, "Chouette, un coin épatant" se disent-elles. Deux ou trois des filles en ont déjà terminé quand, soudain, un personnage hirsute et barbu s'encadre dans l'entrée, très basse de l'édifice, déclenchant derechef, la fuite éperdue du reste de la bande... "Madame, Madame, il y a un bandit dans la casemate, on l'a vu sortir !" La maîtresse ainsi alertée, se fait accompagner d'une collègue et, toutes deux vont s'informer de la chose. Le bandit en réalité n'est qu'un brave ermite qui vit seul, retiré du monde, peu bavard, il a, lui aussi l'air affolé devant cette horde de curieux.

Le drame de la forêt est loin et l'ermite du Mont Saint Michel a regagné son logis rudimentaire... De tant chanter, les gosiers éraillés sont à nouveau à sec, il ne reste plus une seule goutte de limonade au fond des sacs, aussi la halte suivante est-elle mise à profit pour refaire le plein, il reste çà et là quelques reliefs du pique-nique, ici un appétissant pain-double fourré de pâté roux, là un quignon sec et une tomate ramollie ou encore un œuf dur et une portion de Vache Qui Rit mais pas la moindre goutte d'eau à l'horizon. La buvette-épicerie du coin est prise d'assaut par ceux à qui il reste encore quelques sous pour échanger leur bouteille vide contre une pleine. C'est au tour de l'imposant ensemble architectural de Pleyben de subir l'assaut des visiteurs.

L'église, la chapelle ossuaire et le calvaire ont été étudiés sous toutes les coutures, avec l'aide des maîtres qui se sont sans doute documentés au préalable.

"En route les enfants! On s'en va!" C'est pas trop tôt! Les cars ronronnent, se remplissent en silence, pour une fois, démarrent et ramènent vers leur logis la cohorte d'enfants somnolents, déjà au bord des rêves... Demain c'est jeudi, on va pouvoir dormir un peu plus longtemps... Ouf! Quelle rude journée !

■ Sylviane Lety

Naissances

- 04/04 Kévin MARZIN - 8 Passage Jeanne d'Arc
- 16/04 Manon COLIN - Leuré
- 16/04 Mathis LE GALL - 17 Bis Lezavrec
- 20/04 Logan VIET - 22 rue des Goémoniers
- 13/05 Noémie CARIOU - 11 rue Garrec'h Glaz

Mariage

- 05/04 Henri KOVACIC, *Scantourec*
Et Elisabeth BOUVIER
Epinay-sur-Seine (93)
- 19/04 Bernard MOALIC
Et Salma MAQBUL, 17, *Kermenguy*
- 19/04 David DOMINIAC, *Villepinte (93)*
Et Florence LAGADEC
37 rue de la Fontaine

- 19/04 Patrice LE CREN, *Route de Lesmenguy*
Et Sophie DUBERNARD,
Ivry-sur-Seine (94)
- 26/04 Joël ANSQUER
Et Christine BERARD, *Hent Ar Gored*
- 03/05 Jean-Pierre LE CORRE
Et Morgane LE HENAFF, *Penker*
- 07/06 Christophe ROPARS, *Plomeur*
Et Patricia LE GUELLEC, *36 rue de kermao*
- 07/06 Frédéric CLOAREC, *Brest (29)*
Et Marilyne ANSQUER, *Kerguinaou*
- 14/06 Louis BECOT
Et Danielle GADONNA, *Scantourec*
- 21/06 Jean BENAÏLLOU
Et Gaëlle LESCHIUTTA, *Ménez-Kerlaéron*
- 21/06 Didier DIASCORN
Et Baidhoiou MATURAF,
33 rue de Quimper

Décès

- 04/04 Jean-Yves ARHAN - *Rés La Trinité* - 80 ans
- 21/04 Jacques LE HENAFF - *Lessunus* - 81 ans
- 24/04 Pierre JAOUEN - *Kergoff* - 83 ans
- 25/04 Jean MOREAU - *Leuré* - 85 ans
- 27/04 Marie BOSSER, veuve KEROUREDAN
19, rue de Kermao - 81 ans
- 09/05 Marie BUREL, veuve KEROUREDAN
Trologot - 96 ans
- 16/05 Marie-Jeanne LE GALL, veuve LE GALL
Kergonna - 92 ans
- 19/05 Henri BESCOND
8 cité des Hirondelles - 79 ans
- 21/05 Paul BARILLIER - *5 rue de Quimper* - 82 ans
- 07/06 Jean-Louis FERRANT - *Trologot* - 89 ans
- 10/06 Jean-Pierre KERVAREC
35 Bis rue de Pont-l'Abbé - 76 ans
- 17/06 Germaine COLIN, veuve LE FLOCH
Kergoff - 90 ans
- 20/06 Marie-Hélène LE CORRE, veuve LE DREAU
??? - 91 ans



Commémoration...

Il y a exactement 60 ans, en juin 1943, René LE PAPE, de Landudec, après le tournoi de football qui s'était déroulé à La Trinité, avait décidé de se baigner en compagnie d'Yvon LE GUELLEC, lui aussi de Landudec. Mais ils furent emportés par le courant. Alors que son compagnon regagnait la côte en faisant la planche, René LE PAPE, quant à lui, était emporté vers le large et ne dut son salut qu'à l'intervention d'un soldat allemand, Frantz KOTZUR. Monsieur Alain LE GALL a entrepris des démarches pour retrouver les protagonistes de cet épisode (Tal Ar Sonerien N°7 d'avril 2003).



Le dimanche 15 juin, à 11 heures et demie, s'est déroulée, à Kerrest, une cérémonie émouvante. Sur le bord de la falaise, René LE PAPE, âgé de 96 ans, a relaté avec beaucoup d'émotion ces moments inoubliables.

Vous reconnaissez-vous ? Les reconnaissez-vous ?

1940-1941 ?



Mairie de Plozévet
14 rue Jules Ferry - 29710 Plozévet
Tél. 02 98 91 30 10
Fax 02 98 91 40 29
e.mail : Commune.Plozevet@wanadoo.fr

Directeur de la publication :
Pierre PLOUZENNEC, Maire

Responsable de la rédaction :
Pierrot BOSSER, Adjoint

Ont participé à la rédaction :
le bureau municipal, la commission
communication et les services
administratifs de la commune

Crédit photos :
Raymond Chimier, Claudie Guérolé,
Laurence Prime, Roxana Durand,
Jeannine Bourhis,
La Compagnie du Vent, Precom,
Office du Tourisme, La Municipalité

Maquette, Mise en page :
Agence id.celt - Quimper

Impression :
Le Berre Imprimeur - Quimper